

**DZP/02PN/2017**

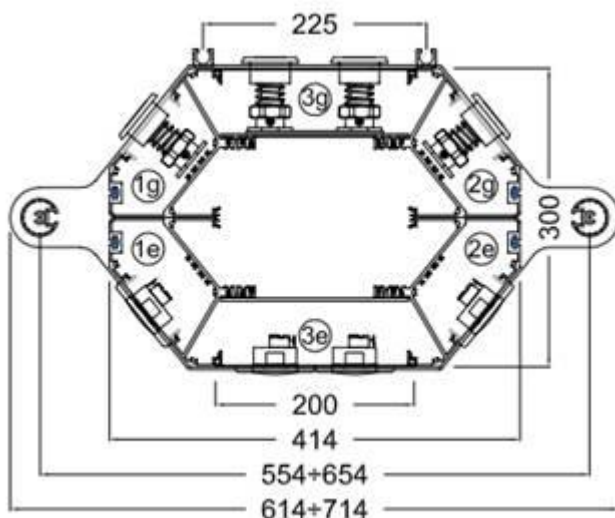
**Wszyscy Wykonawcy**

Dotyczy: zapytania do postępowania o udzielenie zamówienia publicznego prowadzonego w trybie przetargu nieograniczonego na: „Dostawa wyposażenia dla Klinicznego Oddziału Otolaryngologii i Onkologii Laryngologicznej - kolumny chirurgiczno-anestezjologiczne” o sygn. **DZP/02PN/2017**

Szpital Specjalistyczny w Zabrze Sp. z o.o. informuje, że w toku prowadzenia postępowania o udzielenie zamówienia publicznego wpłynęło zapytanie jednego z wykonawców następującej treści:

**Pyt. 1**

Czy Zamawiający dopuszcza równoważną głowicę kolumny chirurgicznej oraz anestezjologicznej o przekroju poprzecznym w kształcie ośmiokąta (jak na rysunku poniżej) i szerokości 414 mm? Maksymalna wymagana szerokość to 270mm natomiast o szerokości gabarytowej całego urządzenia decyduje szerokość półek czyli ok. 480 mm. Oferowane rozwiązanie nie wpływa na funkcjonalność kolumny i jej obsługę. W przypadku negatywnej odpowiedzi prosimy o jej merytoryczne uzasadnienie.

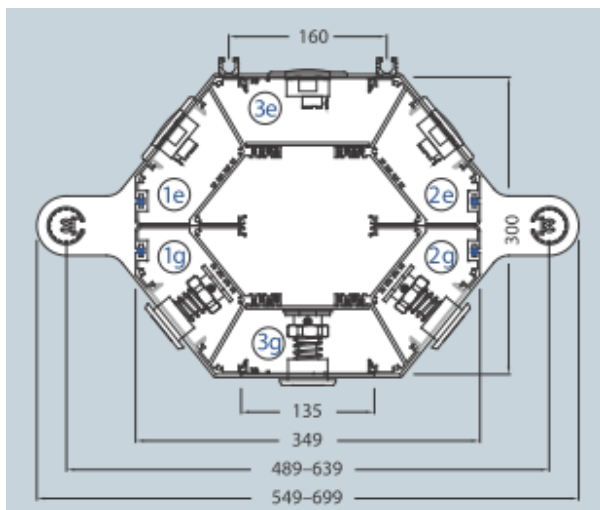


**Ad. 1**

Nie, Zamawiający nie wyraża zgody. Proponowane parametry znacznie odbiegają od założeń SIWZ Zamawiającego.

**Pyt. 2**

Czy Zamawiający dopuszcza równoważną głowicę kolumny chirurgicznej oraz anestezjologicznej o przekroju poprzecznym w kształcie ośmiokąta (jak na rysunku poniżej) i szerokości 349 mm? Maksymalna wymagana szerokość to 270mm natomiast o szerokości gabarytowej całego urządzenia decyduje szerokość półek czyli ok. 480 mm. Oferowane rozwiązanie nie wpływa na funkcjonalność kolumny i jej obsługę. W przypadku negatywnej odpowiedzi prosimy o jej merytoryczne uzasadnienie.



**Ad. 2**

Nie, Zamawiający nie wyraża zgody. Proponowane parametry znacznie odbiegają od założeń SIWZ Zamawiającego.

**Pyt. 3**

Prosimy o informację z jakiego materiału jest strop.

**Ad. 3**

Zamawiający posiada strop o konstrukcji drewnianej.

**Pyt. 4**

Prosimy o informację czy w miejscu montażu kolumn będzie podwieszany sufit.

**Ad. 4**

W miejscu montażu kolumn jest planowany sufit podwieszany

**Pyt. 5**

Prosimy o informację czy do miejsca montażu kolumn będą doprowadzone wszystkie niezbędne media.

**Ad. 5**

Tak

**Pyt. 6**

Czy w przypadku zaistnienia takiej konieczności istnieje możliwość montażu kolumn w sposób przez stropowy z zastosowaniem dodatkowej płyty stalowej od drugiej strony stropu?

**Ad. 6**

Tak. W takim przypadku koszty ponosi Wykonawca.

**Pyt. 7**

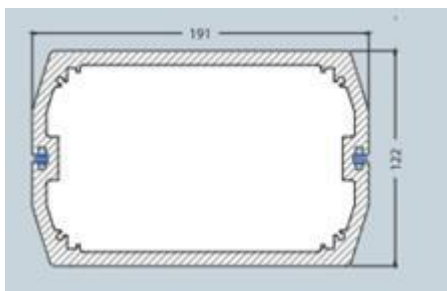
Czy Zamawiający będzie wymagał badań elektrycznych gniazd w kolumnie?

**Ad. 7**

Tak, Zamawiający wymaga wszystkich pomiarów elektrycznych i gazowych określonych przepisami i obowiązującymi normami.

**Pyt. 8**

Czy Zamawiający dopuści ramię kolumny chirurgicznej i anestezyjologicznej o przekroju bardzo zbliżonym do prostokąta, z lekko zaokrąglonymi bokami, jak na rysunku poniżej? Kształt ten nie ma wpływu na własności użytkowe urządzenia. W przypadku negatywnej odpowiedzi prosimy o jej merytoryczne uzasadnienie.



**Ad. 8**

Nie, Zamawiający nie wyraża zgody.

**Pyt. 9**

Prosimy o potwierdzenie, że tylko kolumna anestezyjologiczna ma być wyposażona w 3 komplety hamulców – 2 obrotu ramion i 1 obrotu głowicy.

**Ad. 9**

Zamawiający informuje, że wymaga dwóch kompletów hamulców obrotu ramion oraz jednego kompletu hamulców obrotu głowicy w obu kolumnach (anestezyjologicznej i chirurgicznej). Zamawiający informuje o zmianie załącznika nr 6 do SIWZ

**Pyt. 10**

Prosimy o doprecyzowanie gdzie w kolumnie anestezyjologicznej ma być umiejscowiony uchwyt zwalniający hamulce obrotu głowicy.

**Ad. 10**

Zgodnie z SIWZ

**Pyt. 11**

Prosimy o wydłużenie terminu dostawy do 5 tygodni (35 dni). Termin 21 dni zdecydowanie dyskryminuje zagranicznych producentów ponieważ poza wyprodukowaniem dochodzi czas na transport. Poza tym kolumny są specyficznym wyrobem-każdorazowo produkowanym na zamówienie a to wymaga czasu.

**Ad. 11**

Nie, Zamawiający nie wyraża zgody.

**Pyt. 12**

Prosimy o dopuszczenie folderów (materiałów informacyjnych) również autoryzowanego dystrybutora.

**Ad. 12**

Nie, Zamawiający nie wyraża zgody.